

IV- ກະຊວງໂຍທາທິການ ແລະ ຂົນສົ່ງ

ນັບແຕ່ປີ 2007 ຈົນເຖິງປັດຈຸບັນ ຄືພາຍຫລັງໄດ້ແຍກ ຂະແໜງການໄປສະນີແລະໂທລະຄົມເປັນອົງການໄປສະນີແລະໂທລະຄົມ, ກະຊວງໂຍທາທິການ ແລະ ຂົນສົ່ງໄດ້ສືບຕໍ່ປະຕິບັດພາລະບົດບາດ ແລະ ໜ້າທີ່ຂອງຕົນໂດຍໄດ້ຕັ້ງໜ້າຜັນຂະຫຍາຍມະຕິກອງປະຊຸມໃຫຍ່ ຄັ້ງທີ VII, VIII ແລະ IX ຂອງພັກ ເປັນຕົ້ນ ແມ່ນໄດ້ຈັດຕັ້ງປະຕິບັດແຜນການ 5 ປີ ຄັ້ງທີ 6 (2006-2010) ແລະ ຄັ້ງທີ 7 (2011-2015). ພວກເຮົາໄດ້ຈັດຕັ້ງປະຕິບັດ 11 ແຜນງານ ແລະ 25 ໂຄງການບູລິມະສິດຂອງລັດ ຖະບານ ໂດຍສະເພາະແມ່ນການຈັດຕັ້ງປະຕິບັດແຜນທີ 8 ທີ່ເປັນແຜນງານສະເພາະຂອງຕົນ ລວມແລ້ວມີ 9 ໂຄງ ການໃຫຍ່ ແລະ 71 ໂຄງການລະອຽດ ຊຶ່ງຕ້ອງໄດ້ຮັບປະມານທັງໝົດ 13 923 ຕື້ກີບ. ຮອດປີ 2010 ພວກເຮົາສາມາດຍາດໄດ້ຜົນງານໃນແຕ່ລະດ້ານດັ່ງນີ້:

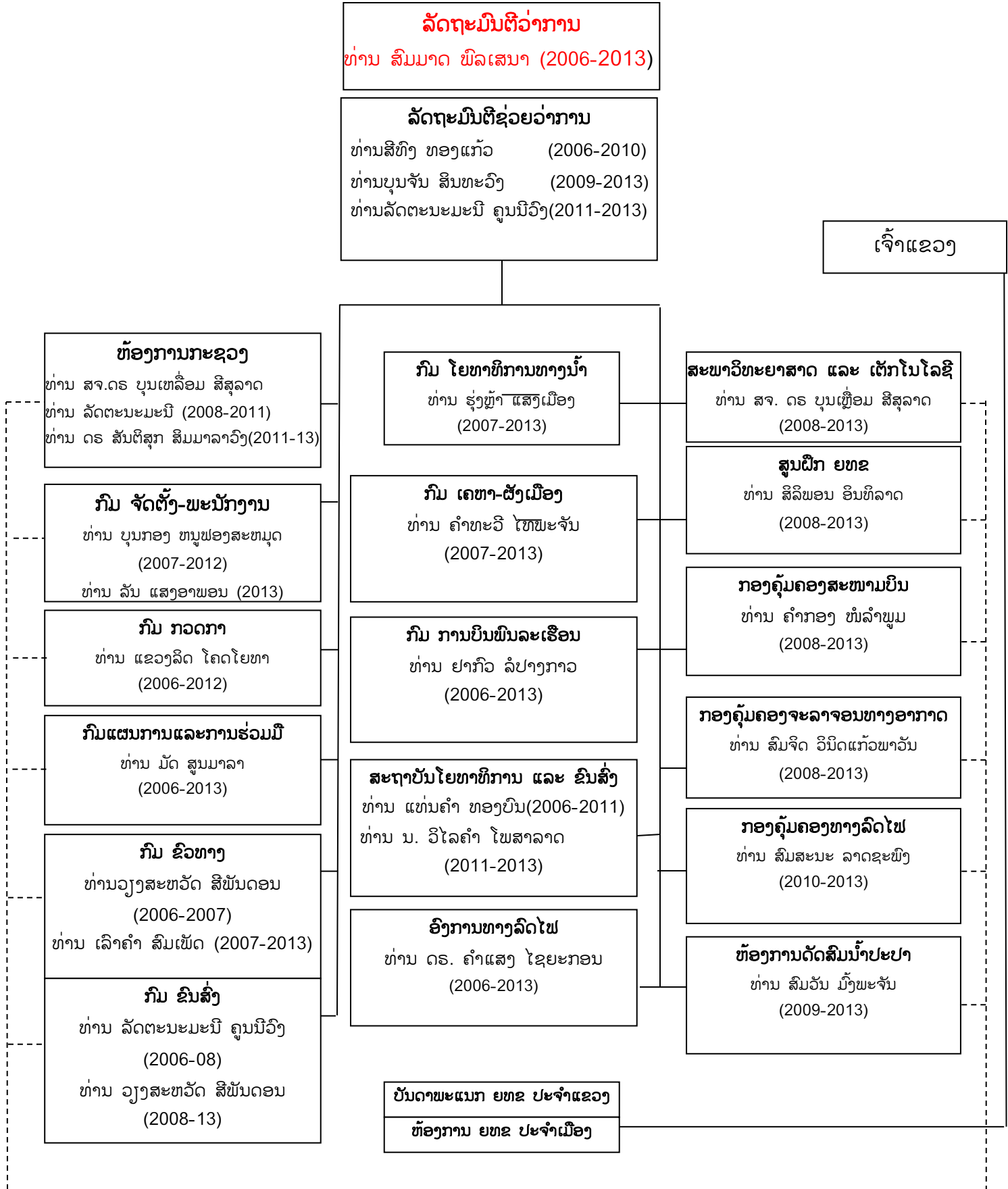
1). ການປັບປຸງອຳນາດລັດ

ເມື່ອພາລະບົດບາດຂອງກະຊວງໄດ້ຖືກຮັບຮອງ, ກະຊວງໄດ້ປັບປຸງການຈັດຕັ້ງຂອງຕົນ ຂັ້ນກົມ ຂັ້ນພະແນກ ຍທຂ ແຂວງນະຄອນ ແລະ ຫ້ອງການ ຍທຂ ເມືອງ ປັດຈຸບັນກະຊວງມີ 15 ກົມ ແລະ ທຽບເທົ່າ ໂດຍໄດ້ສຸມໃສ່ການປັບປຸງຄືນໃໝ່ພາລະບົດບາດຂອງພະແນກ ຍທຂ ແຂວງ, ຫ້ອງການເມືອງ;ໄດ້ມີການຄົ້ນຄວ້າມາດຕະການແບ່ງຂັ້ນຄຸ້ມຄອງລະຫວ່າງກົມ ແລະ ພະແນກ ຍທຂ ແຂວງ, ລະຫວ່າງພະແນກ ຍທຂ ກັບ ອພບຕ/ອພບພ້ອມທັງໄດ້ປັບປຸງກົນໄກຄຸ້ມຄອງບໍລິຫານເພື່ອເພີ່ມທະວີ ພາລະບົດບາດຂອງກົມໃນການເປັນເສນາທິການ. ກະຊວງໄດ້ຫັນທິດໄປສູ່ການຄຸ້ມຄອງມະຫາພາກໂດຍໄດ້ສຸມໃສ່ຄົ້ນຄວ້າສ້າງ ນິຕິກຳ ແລະ ລະ ບຽບກົດໝາຍນັບມື້ນັບຄົບຖ້ວນ ປັດຈຸບັນນີ້ ມີກົດໝາຍຂອງຂະແໜງການ 8 ສະບັບ, ສ້າງແຜນຍຸດ ທະສາດ, ແຜນການ ແລະ ນະໂຍບາຍທັງເຮັດ ໜ້າທີ່ ກວດກາ, ກວດການ, ຕິດຕາມ ແລະ ດັດສົມ ມະຫາພາກ; ຮ້າງສັນຍາ, ອະນຸສັນຍາ ກ່ຽວກັບການຮ່ວມມື ແລະ ການຊ່ວຍເຫລືອກັບຕ່າງປະເທດ ແລ້ວມອບໃຫ້ທ້ອງຖິ່ນຈັດຕັ້ງປະຕິບັດ.

2). ດ້ານວິຊາສະເພາະ

▪ **ດ້ານຄົມມະນາຄົມ:** ພວກເຮົາໄດ້ສຸມໃສ່ການປະຕິບັດແຜນງານບູລິມະສິດດ້ານການພັດທະນາພື້ນຖານໂຄງລ່າງໃນການຫັນອອກສູ່ທະເລຕາເວັນອອກ ແລະ ຕາມແລວທາງເສດຖະ ກິດຕາເວັນ

ໂຄງຮ່າງການຈັດຕັ້ງຂອງກະຊວງໂຍທາທິການ ແລະ ຂົນສົ່ງ (2006 ເຖິງ 2013)



ອອກ-ຕາເວັນຕົກ, ເໜືອ-ໄຕ້ ເລ່ງໃສ່ເຊື່ອມຕໍ່ກັບທ່າເຮືອທວງດນາມ. ພວກເຮົາໄດ້ສໍາເລັດການຍົກລະດັບ ແລະ ກໍ່ສ້າງໃໝ່ເສັ້ນທາງເຊື່ອມຕໍ່ອະນຸພາກພື້ນ, ແຂວງ, ເມືອງ, ເຂດຈຸດສຸມ,ບ້ານ ແລະ ກຸ່ມບ້ານພັດທະນາຕິດພັນກັບ ການພັດທະນາແລະຫລຸດຜ່ອນຄວາມທຸກຍາກ. ໃນປີ 2010 ລະບົບຕາໜ່າງເສັ້ນທາງມີ ລວງຍາວລວມ 37 768 ກມ ເພີ່ມຂຶ້ນໂດຍສະເລ່ຍ 7.41% ຕໍ່ປີ ເທົ່າກັບ 1 480 ກມ ຕໍ່ປີ, ທາງບູຢາງມີ 5 428 ກມ ອັຕາສະເລ່ຍໃນ ການເພີ່ມຂຶ້ນ 4.97% ຕໍ່ປີ ຊຶ່ງເສັ້ນທາງໄດ້ໄປເຖິງທຸກແຂວງ ແລະ ທຸກເມືອງໃນທົ່ວປະເທດໃນນັ້ນ 87 ເມືອງ ມີ ທາງບູຢາງ, 50 ເມືອງ ມີທາງທຽວໄດ້ສອງລະດູ ແລະ 8 ເມືອງມີທາງທຽວໄດ້ລະດູດຽວ. ຖະໜົນພ້ອມດ້ວຍຮ່ອງ ລະບາຍນໍ້າແຄມທາງໃນເທດສະບານນະຄອນຫລວງ ແລະ ແຂວງ ໄດ້ຮັບການປັບປຸງ ແລະ ກໍ່ສ້າງໃໝ່ ເຮັດ ປະຊາຊົນໄດ້ມີຄວາມສະດວກໃນການຈະລາຈອນ ທັງເຮັດໃຫ້ໂສມໜ້າຂອງຫລາຍຕົວເມືອງໄດ້ມີການປ່ຽນແປງດີ ຂຶ້ນ. ຖະໜົນ 450 ປີ ໄດ້ຖືກກໍ່ສ້າງໃໝ່ ແລະ ຖະໜົນຮັບໄຊ້ງານມະຫາກໍາກິລາຊີກຽມຄັ້ງທີ 25 ກໍ່ໄດ້ກໍ່ສ້າງຄືນໃ ໝ່ ຊຶ່ງເປັນຂີດໝາຍທີ່ສໍາຄັນທາງດ້ານປະຫວັດສາດຂອງຊາດກໍຄືນະຄອນຫລວງວຽງຈັນ.

▪ **ດ້ານການຂົນສົ່ງ:** ພວກເຮົາໄດ້ສ້າງທຸກເງື່ອນໄຂເອື້ອອໍານວຍແກ່ການຂົນສົ່ງທາງບົກໃຫ້ສະ ດວກ ວ່ອງໄວ ຮັບປະ ກັນຄວາມປອດໄພ ເຮັດໃຫ້ການຄຸ້ມຄອງພາຫະນະ ແລະ ການຂັບຂີ່ຫັນເຂົ້າສູ່ລະບຽບການ ແລະ ຮັດກຸມ ກວ່າເກົ່າ ໂດຍໄດ້ເຮັດໃຫ້ການຂົນສົ່ງສິນຄ້າ ແລະ ຂົນສົ່ງໂດຍສານ ທາງບົກໄດ້ຮັບການປັບປຸງດີຂຶ້ນ. ຈາກປີ 2007 ຫາປີ 2010 ການຂົນສົ່ງຜ່ານແດນລະຫວ່າງປະເທດ ໄດ້ຂະຫຍາຍຕົວດີ ໂດຍໄດ້ຮັກສາ 9ສາຍທາງ ແລະ 6ບໍລິສັດ ກັບ ສປ ຈີນ, ການຂົນສົ່ງໂດຍສານລາວ-ໄທ ກໍ່ໄດ້ຂະຫຍາຍຕົວດີ ແລະ ຫັນສູ່ລວງເລິກຊຶ່ງຍັງຮັກສາ 4 ສາຍທາງ ແຕ່ໄດ້ເພີ່ມຖ້ຽວຕໍ່ວັນຂຶ້ນ, ການຂົນສົ່ງໂດຍສານລາວ-ທວງດນາມ ຍັງຮັກສາ 20 ສາຍທາງໃນນັ້ນກໍມີ ສາຍທາງໃໝ່ (ຈໍາປາສັກ-ກອນຕຸມ ແລະ ຫລວງພະບາງ-ວິນ). ໃນສົກປີ 2011-2012, ການຂົນສົ່ງໂດຍສານ ທາງບົກໄດ້ບັນລຸ 42.226 ລ້ານເທື່ອຄົນ ລິ້ນແຜນການ 5.56% ຖ້າທຽບໃສ່ປີ 2010-2011 ແມ່ນເພີ່ມຂຶ້ນ 6.8%; ສ່ວນການຂົນສົ່ງສິນຄ້າທາງບົກໄດ້ບັນລຸ 3.676 ລ້ານໂຕນ ລິ້ນແຜນການ 3.55% ຖ້າທຽບໃສ່ປີ 2010-2011 ແມ່ນເພີ່ມຂຶ້ນ 7%;

ສ່ວນການຄຸ້ມຄອງການຈະລາຈອນ ແລະ ການກວດກາຄວບຄຸມນໍ້າໜັກລົດບັນທຸກໃນທົ່ວປະ ເທດກໍໄດ້ຮັບ ການເອົາໃຈໃສ່ ມີແນວໂນ້ມດີຂຶ້ນເລັກນ້ອຍ ທຽບໃສ່ຕົວເລກຂອງປີ 2007 ທີ່ໄດ້ ກ່າວຢູ່ ຂ້າງເທິງ. ນອກຈາກ ການກວດກາລົດບັນທຸກເປັນປະຈໍາຕາມເສັ້ນທາງຫລວງແຫ່ງຊາດແລ້ວ, ກໍຍັງໄດ້ ສົມທົບກັບທ້ອງຖິ່ນດໍາເນີນການ ກວດກາເຄື່ອນທີ່ແບບບໍ່ປະຈໍາ ສາມາດສະກັດກັ້ນການບັນທຸກນໍ້າໜັກ ເກີນ ແລະ ຍັງສາມາດຫລຸດຜ່ອນທາງສູງ ຂອງສັງຄົມ.

ການຂົນສົ່ງດ້ວຍທາງລົດໄຟໄດ້ເປີດການບໍລິການແຕ່ປີ 2008 ແຕ່ຂົວມິດຕະພາບຫາທ່ານາ ແລ້ງ ລວງຍາວ 3.50 ກມ ຜູ້ມາບໍລິການປະມານ 3500 ຄົນ ຕໍ່ເດືອນ.

ພວກເຮົາໄດ້ສ້າງເງື່ອນໄຂອໍານວຍຄວາມສະດວກແກ່ການຂົນສົ່ງທາງນໍ້າໄດ້ມີຄວາມສະດວກ, ປອດໄພ ໂດຍ ໄດ້ປັບປຸງ ແລະ ສ້າງນິຕິກຳເພື່ອເປັນເຄື່ອງມືໃນການຄຸ້ມຄອງ, ສ້າງຕັ້ງສະມາຄົມແລະ ອອກໂຄງສ້າງລາຄາຂົນສົ່ງ ທາງນໍ້າ ເຮັດໃຫ້ການຂົນສົ່ງໂດຍສານ ແລະ ຂົນສົ່ງສິນຄ້າມີທ່າຂະຫຍາຍ ຕົວດີຂຶ້ນ. ການເດີນເຮືອລະຫວ່າງ 4 ປະເທດຕາມລໍາແມ່ນໍ້າຂອງຕອນເໜືອ ກໍໄດ້ຮັບການເອົາໃຈໃສ່ໃນການຕິດຕາມ ແລະ ຄຸ້ມຄອງໂດຍປະຕິບັດຕາມ ສັນຍາວ່າດ້ວຍການເດີນເຮືອແມ່ນໍ້າຂອງ-ແມ່ນໍ້າລ້ານຊ້າງ.ໃນສົກປີ 2011-2012, ບໍລິມາດຂົນສົ່ງໂດຍສານທາງນໍ້າ

ບັນລຸໄດ້ 1.942 ລ້ານເທືອຄົນ ເທົ່າກັບ 88.27% ຂອງແຜນການປີ ທຽບໃສ່ສົກປີ 2010-2011 ຫລຸດລົງ 11.73%; ສ່ວນບໍລິມາດ ຂົນສົ່ງສິນຄ້າທາງນໍ້າບັນລຸໄດ້ 923 000 ໂຕນ ເທົ່າກັບ 85.86% ຂອງແຜນການປີ ທຽບໃສ່ສົກປີ 2010-2011 ເພີ່ມຂຶ້ນ 11.6%;

ການປ້ອງກັນການເຊາະເຈື່ອນຂອງຕະຝັງ ແລະ ການຕ້ານໄພນໍ້າຖວ້ມຕາມລໍາແມ່ນໍ້າ, ແມ່ນໍ້າເທືອງ ກໍໄດ້ຮັບການເອົາໃຈໃສ່ ແລະ ຊີ້ນໍາຢ່າງເປັນປະຈໍາໂດຍໄດ້ຮ່າງແຜນແມ່ບົດແລະຂໍ້ກໍານົດທາງດ້ານເຕັກນິກກ່ຽວກັບການສໍາຫລວດປັກຫລັກໝາຍຊາຍແດນທາງນໍ້າລາວ-ໄທຕາມລໍາແມ່ນໍ້າຂອງ, ວາງ ຂໍ້ກໍານົດມາດຕະຖານເຕັກນິກປ້ອງກັນຕະຝັງເຈື່ອນ ແລະ ລະບຽບການຂຸດຄົ້ນຫີນຊາຍ, ສ້າງແຜນ ແມ່ບົດປ້ອງກັນຕະຝັງເຈື່ອນ ແລະ ຍຸດທະສາດກ່ຽວກັບການຄຸ້ມຄອງກິດຈະການ, ປ້ອງກັນຕະຝັງ ເຈື່ອນ ແລະ ນິເວດວິທະຍາຕາມລໍາແມ່ນໍ້າ, ແມ່ນໍ້າເທືອງ. ໂຄງການປ້ອງກັນຕະຝັງເຈື່ອນແບບສຸກເສີນແບບຄັນຄູຫີນແລະໃນຈຸດທີ່ຮ້າຍແຮງໄດ້ຮັບການຈັດຕັ້ງປະຕິບັດດ້ວຍຜົນສໍາເລັດ. ເຮັດການສໍາຫລວດອອກແບບໂຄງການຕ້ານຕະຝັງເຈື່ອນໃນຫລາຍຈຸດຂອງແຂວງຕ່າງໆ ລວມແລ້ວມີລວງຍາວ 9 470 ແມັດ. ນອກຈາກນີ້ ກໍຍັງໄດ້ຕິດຕາມກວດກາການຂຸດຄົ້ນຫີນຊາຍຕາມລໍາແມ່ນໍ້າຂອງເພື່ອປ້ອງກັນຜົນກະທົບເຖິງແລວເດີນເຮືອ ແລະ ການເຊາະເຈື່ອນ. ໃນສົກປີ 2012-2012, ພວກເຮົາໄດ້ຈັດຕັ້ງປະຕິບັດ 26 ໂຄງການປ້ອງກັນຕະຝັງເຈື່ອນ ມີລວງຍາວທັງໝົດ 49.10 ກມໃນນັ້ນມີ 16 ໂຄງການ ລວງຍາວ 26.73ກມໄດ້ສໍາເລັດ ສ່ວນຍັງເຫລືອນັ້ນແມ່ນກໍາລັງຈັດຕັ້ງປະຕິບັດ.

ການຂົນສົ່ງທາງອາກາດໄດ້ຮັບການປັບປຸງ ແລະ ພັດທະນາໄວຂຶ້ນໂດຍປັບປຸງ, ຂະຫຍາຍສະໜາມບິນວັດໄຕ, ຫລວງພະບາງ ແລະ ປາກເຊໃຫ້ສາມາດຮອງຮັບຍົນຂະນາດໃຫຍ່ໄດ້ ພ້ມກັນນັ້ນກໍໄດ້ປັບປຸງສະໜາມບິນພາຍໃນແຫ່ງອື່ນໆ. ລັດວິສາຫະກິດການບິນລາວ ໄດ້ຜົນກໍາໄລໃນການດໍາເນີນທຸລະກິດ ໂດຍໄດ້ຊື້ແອບັດ 320 ຈໍານວນ 4 ລໍາ ມາເສີມຕື່ມ ເພື່ອໃຫ້ສາມາດຂະຫຍາຍເສັ້ນທາງການບິນ ລະຫວ່າງປະເທດໃຫ້ກວ້າງຂວາງອອກຕື່ມເປັນຕົ້ນສິງກະໂປ, ເກົາຫລີ ແລະ ຍີ່ປຸ່ນ, ແລ້ວກໍໄດ້ເປີດໃຫ້ສາຍການບິນຕ່າງປະເທດ ມາລົງສະໜາມບິນສາກົນຂອງລາວໃຫ້ຫລາຍຂຶ້ນ. ພວກເຮົາຍັງໄດ້ມີສັນຍາຂົນສົ່ງທາງອາກາດແບບສອງຝ່າຍກັບປະເທດອາຊຽນຍົກເວັ້ນຟີລິບປິນແລະສັນຍາຫລາຍຝ່າຍດ້ວຍການເປີດກວ້າງຂົນສົ່ງທາງອາກາດສີ່ຝ່າຍມີ ກໍາປູເຈັຍ, ລາວ, ມຽນມາແລະຫວຽດນາມ. ໃນສົກປີ2011-12 ຈໍານວນຖ້ວນບັນລຸທັງໝົດ 15 312 ຖ້ວນ ມີຜູ້ໂດຍສານ 794 388 ເທືອຄົນ ຖ້າທຽບໃສ່ສົກປີຜ່ານມາ ຈໍານວນຖ້ວນບັນລຸໄດ້ເພີ່ມຂຶ້ນ 2.61% ແລະ ຜູ້ໂດຍສານໄດ້ເພີ່ມຂຶ້ນ 14.98%; ສ່ວນການຂົນສົ່ງວັດຖຸພັນບັນລຸ 543 263 ໂຕນ ຖ້າທຽບໃສ່ປີຜ່ານມາ ໄດ້ເພີ່ມຂຶ້ນ 8.78% .

▪ **ດ້ານເຄຫາ ຜັງເມືອງ ແລະ ນໍ້າປະປາ**

ວຽກງານເຄຫາ ຜັງເມືອງ ແລະ ນໍ້າປະປາ ໄດ້ຮັບການຂະຫຍາຍຕົວໄວຂຶ້ນ ໂດຍໄດ້ປັບປຸງເຄື່ອງມືຄຸ້ມຄອງມະຫາພາກ ໂດຍໄດ້ສ້າງກົດໝາຍກໍ່ສ້າງ, ກົດໝາຍນໍ້າປະປາ, ສ້າງປຶ້ມຄູ່ມືວາງແຜນຜັງເມືອງ, ປັບປຸງລະບຽບການຄຸ້ມຄອງການປູກສ້າງແລະໄດ້ຜ່ານຮ່າງຍຸດທະສາດແຫ່ງຊາດວ່າດ້ວຍການພັດທະນາຕົວເມືອງ ແລະ ແຜນການລົງທຶນໃນຂະແໜງຕົວເມືອງແຕ່ນີ້ຮອດປີ 2020. ພວກເຮົາໄດ້ສໍາເລັດການດັດແກ້ແຜນຜັງເມືອງລວມນະຄອນຫລວງວຽງຈັນແຕ່ນີ້ເຖິງປີ 2030 ແລະໄດ້ສໍາເລັດໂຄງການຕົວເມືອງນ້ອຍ 12 ຕົວເມືອງ.

ນໍ້າປະປາກໍໄດ້ຮັບການພັດທະນາຢ່າງຕໍ່ເນື່ອງໂດຍໄດ້ຍົກການຜະລິດນໍ້າປະປານະຄອນ ຫລວງວຽງຈັນເພີ່ມຂຶ້ນເປັນ 170 000 ແມັດກ້ອນຕໍ່ມື້ ໄດ້ປັບປຸງ ແລະ ຂະຫຍາຍໂຮງງານຜະລິດນໍ້າປະປາຢູ່ຕົວເມືອງ ອື່ນໆ

ແລະສິ່ງເສີມພາກສ່ວນເອກະຊົນມີສ່ວນຮ່ວມຂະຫຍາຍລະບົບນໍ້າປະປາຢູ່ກຸ່ມບ້ານ. ໃນປີ 2010 61% ຂອງປະຊາກອນຕົວເມືອງໄດ້ຊົມໄຊ້ນໍ້າປະປາ ລິ້ນແຜນການທີ່ວາງໄວ້ 2%.

▪ **ດ້ານການຮ່ວມມືກັບຕ່າງປະເທດ**

ພວກເຮົາໄດ້ຈັດຕັ້ງແນວທາງການຕ່າງປະເທດຂອງພັກໄດ້ເປັນຢ່າງດີ ຊຶ່ງສາມາດຍາດແຍ່ງທຶນຮອນ ຈາກການຊ່ວຍເຫລືອ ແລະ ການກູ້ຢືມຂອງປະທດເພື່ອນມິດແລະອົງການຈັດຕັ້ງສາກົນມາພັດທະນາຂະແໜງການຂອງຕົນບໍ່ຕໍ່າກວ່າ 137 ລ້ານໂດລາຕໍ່ປີ. ການນໍາໄຊ້ທຶນຮອນຈາກລັດ ແລະສາກົນ ເຂົ້າໃນການຈັດຕັ້ງປະຕິບັດໂຄງການຕ່າງໆ ກໍໄດ້ຮັບການຄຸ້ມຄອງຢ່າງມີປະສິດທິຜົນດີ.

ສັງລວມແລ້ວ, ກະຊວງໂຍທາທິການ ແລະ ຂົນສົ່ງໄດ້ຜ່ານວິວັດຕະຫລອດໄລຍະ 37 ປີ ໄດ້ມີການເຕີບໃຫຍ່ຂະຫຍາຍຢ່າງບໍ່ຢຸດຢັ້ງ ທັງທາງດ້ານຄຸນນະພາບ ແລະ ປະລິມານ, ປະກອບສ່ວນອັນຫ້າວຫັນ ແລະ ໃຫຍ່ຫລວງເຂົ້າພາລະກິດລວມຂອງຊາດໃນການປະຕິບັດ 2 ໜ້າທີ່ໃຫຍ່ຍຸດທະສາດ ກໍຄືການປະກອບສ່ວນເຂົ້າຈັດຕັ້ງແຜນການ 5 ປີ ຄັ້ງທີ VII ແນໃສ່ບັນລຸເປົ້າໝາຍສະຫັດສະວັດໃນປີ 2015, ສໍາເລັດການຫລຸດຜ່ອນຄວາມທຸກຍາກຂອງປະຊາຊົນ ແລະ ນໍາເອົາປະເທດອອກຈາກບັນຊີຂອງປະເທດດ້ອຍພັດທະນາໃນ ປີ 2020.

▪ **ດ້ານການບໍາລຸງ ຍົກລະດັບ ກໍ່ສ້າງແລະຄຸ້ມຄອງ-ນໍາໄຊ້ພະນັກງານ**

ກະຊວງ ຍທຂ ໄດ້ບໍາລຸງ ກໍ່ສ້າງພະນັກງານໄປຕາມທິດທີ່ຖືເອົາຄຸນທາດການເມືອງ, ຄຸນສົມ ບັດສິນທໍາປະຕິວັດເປັນກົກ, ເອົາຄວາມຮູ້ຄວາມສາມາດໃຫ້ສົມຄູ່ກັບຄວາມຮຽກຮ້ອງຕ້ອງການໃນໄລຍະໃໝ່ແລະສາມາດປະຕິບັດວຽກງານຕົວຈິງໃຫ້ປາກົດຜົນເປັນຈິງ. ແຕ່ 2008-2010, ພວກເຮົາໄດ້ໃຫ້ຄວາມສໍາຄັນແກ່ການຍົກລະດັບດ້ານວິຊາສະເພາະ ແລະ ພາສາອັງກິດທັງພາຍໃນແລະຕ່າງປະເທດ ລວມແລ້ວມີ 4 715 ເທື່ອຄົນ. ພວກເຮົາໄດ້ຫັນພະນັກງານລົງສູ່ທ້ອງຖິ່ນຢ່າງແຂງແຮງໂດຍໄດ້ແບ່ງ ບັນຕົວເລກລັດຖະກອນໃໝ່ໃຫ້ທ້ອງຖິ່ນກວມເອົາ 62.16% ຂອງຕົວເລກທີ່ກະຊວງໄດ້ຮັບທັງໝົດ 60 ຄົນ ໃນປີ 2009-2010.

ໃນປີ 2010 ຂະແໜງການ ຍທຂ ມີລັດຖະກອນທັງໝົດ 2 473 ຄົນ ໃນນັ້ນ ມີເພດຍິງ 395ຄົນ ຊຶ່ງມີລາຍລະອຽດດັ່ງນີ້ :

- ຢູ່ກະຊວງມີ 755 ຄົນ ໃນນັ້ນມີ ເພດຍິງ 161;
- ຢູ່ທ້ອງຖິ່ນ ມີ 1 718 ຄົນ ເທົ່າກັບ 69,5% ຂອງລັດຖະກອນທັງໝົດ ມີເພດຍິງ 234 ຄົນ ໃນນັ້ນສັງກັດຢູ່ພະແນກ ຍທຂ ແຂວງ, ນະຄອນຫລວງມີ 1 138 ຄົນ ມີເພດຍິງ 215 ຄົນ; ສັງກັດຢູ່ທ້ອງການ ຍທຂ ເມືອງ 584 ຄົນ ມີເພດຍິງ 19 ຄົນ.

ນອກຈາກນີ້ ກະຊວງ ຍທຂ ກໍໄດ້ເອົາໃຈໃສ່ ວຽກງານນະໂຍບາຍຍ້ອງຍໍ ແລະ ສະຫວັດດີການ ດ້ວຍຫລາຍຮູບການ ຕໍ່ພະນັກງານປະຈໍາການ ແລະ ພະນັກງານບໍານານເປັນຕົ້ນ ການເບີ່ງແຍງດູ ແລ ແລະຊ່ວຍເຫລືອໃນເວລາຄອບຄົວມີຄວາມຫຍຸ້ງຍາກສັບສົນ, ການແກ້ໄຂທີ່ດິນແລະທີ່ພັກອາໄສ, ການຍ້ອງຍໍ ແລະ ຄ່າບໍາເນັດແລະອື່ນໆ.

ສະຫລຸບລວມແລ້ວ ກະຊວງໂຍທາທິການ ແລະ ຂົນສົ່ງໄດ້ປະກອບສ່ວນຢ່າງແຂງແຮງຕໍ່ການພັດ ທະນາເສດຖະກິດ-ສັງຄົມ ກໍຄືແຜນພັດທະນາຂອງລັດໃນແຕ່ລະໄລຍະດ້ວຍການຍາດເອົາ ໄຊຊະນະ ແລະ ຜົນສໍາເລັດອັນໃຫຍ່ຫລວງ ເຮັດໃຫ້ການຄົມມະນາຄົມຂົນສົ່ງທາງບົກ ທາງນໍ້າ ທາງອາກາດ ແລະ ທາງລົດໄຟໄດ້ມີບາດກ້າວ

ບຸກທະລຸເຮັດໃຫ້ຕົວເມືອງ ແລະ ຊົນນະບົດເຊື່ອມຈອດກັນເປັນຢ່າງດີ, ເຮັດໃຫ້ ສປປລາວ ເຊື່ອມຈອດກັບບັນດາ
ປະເທດໃນອະນຸພາກພື້ນລຸ່ມແມ່ນ້ຳຂອງກໍຄືອາຊຽນ. ໄຊຊະ ນະ ແລະ ຜົນສຳເລັດດັ່ງກ່າວນີ້ ຍັງເປັນຂີດໝາຍ
ພື້ນຖານ, ແຕ່ພາລະກິດຂອງພວກເຮົາໃນຊຸມປີຕໍ່ໜ້າ ຍັງໜັກໜ່ວງຫລາຍສົມຄວນໃນການປະຕິບັດໜ້າທີ່ການເມືອງ
ຂອງຕົນ ໂດຍສະເພາະແມ່ນການກໍ່ສ້າງ ປັບປຸງ ແລະ ຂະຫຍາຍ ເສັ້ນທາງໃຫ້ທົ່ວເຖິງດ້ວຍຄຸນນະພາບໃໝ່ໄປຄູ່ງ
ຄູ່ກັບການຊຸກຍູ້ສົ່ງເສີມການ ຂົນສົ່ງທຸກປະເພດ ກໍຄື ການສົ່ງເສີມການພັດທະນາຕົວເມືອງ ແລະ ນ້ຳປະປາໃຫ້ມີ
ການພັດທະນາ ກ້າວຂຶ້ນສູ່ລະດັບໃໝ່.