

## II ຂ- ການແບ່ງ ກະຊວງຄົມມະນາຄົມ ໂຍທາ ແລະ ຂົນສົ່ງ ອອກເປັນ 3 ກະຊວງ

ສາທາລະນະລັດປະຊາທິປະໄຕປະຊາຊົນລາວໄດ້ສໍາເລັດການຈັດຕັ້ງປະຕິບັດແຜນການ 3 ປີ (1978-1980) ແລະ ກ້າວເຂົ້າສູ່ການຈັດຕັ້ງປະຕິບັດແຜນການ 5 ປີ ຄັ້ງທີ I (1981-1985) ທີ່ມີຈຸດປະສົງປັບປຸງ ແລະ ເສີມຂະຫຍາຍລະບອບການເມືອງ ແລະ ເສດຖະກິດຂອງລະບອບໃໝ່ຢ່າງບໍ່ຢຸດຢັ້ງ, ດໍາເນີນການດັດສ້າງ ແລະ ກໍ່ສ້າງສັງຄົມນິຍົມ ຊຶ່ງຕ້ອງສຸມໃສ່ບາງທິດຕົ້ນຕໍດັ່ງນີ້:

1)- ສຸມກໍາລັງຂະຫຍາຍຕາໜ່າງຄົມມະນາຄົມ ຂົນສົ່ງ, ໄຟຟ້າ, ນໍ້າປະປາ, ສາງ ພ້ອມກັນນັ້ນ ກໍ່ສ້າງ ຕາໜ່າງກົນຈັກສ້ອມແປງ ແລະ ກົນຈັກຜະລິດເຄື່ອງມືກະເສດຮັບໄຊ້ການກະສິກໍາ-ປ່າໄມ້, ການຄົມມະນາຄົມ- ຂົນສົ່ງ ແລະ ການກໍ່ສ້າງ, ຂະຫຍາຍການຜະລິດອຸປະກອນກໍ່ສ້າງ.

2)- ເສີມຂະຫຍາຍທ່າແຮງດ້ານຊັບພະຍາກອນທໍາມະຊາດພາຍໃນປະເທດ, ຕ້ອງແກ້ໄຂບັນ ຫາ ສະບຽງອາຫານໃຫ້ກຸ້ມຕົນເອງໃຫ້ໄດ້, ພ້ອມກັນນັ້ນ ກໍ່ສ້າງແຫລ່ງສິນຄ້າກະສິກໍາປ່າໄມ້ແນໃສ່ເພີ່ມບໍລິມາດສິນຄ້າ ຂາອອກໃຫ້ສາມາດດຸ່ນດ່ຽງກັບມູນຄ່າສິນຄ້າຂາເຂົ້າ.

3)- ຕັ້ງໜ້າປະຕິບັດວຽກງານສໍາຫລວດພື້ນຖານ, ສໍາຫລວດຄົ້ນທໍລະນີສາດ, ຂຶ້ນແຜນລວມ, ສໍາ ຫລວດຂຶ້ນແຜນອອກແບບສ້າງສະຖານີທົດລອງ ແລະ ກໍ່ສ້າງພະນັກງານ ກໍາມະກອນເຕັກນິກ ແນໃສ່ສ້າງເງື່ອນ ໄຂອັນຈໍາເປັນໃນການຂະຫຍາຍວຽກງານຂອງແຜນການ 5 ປີ ຄັ້ງທີ 2(1986-1990).

ເພື່ອຢາກໃຫ້ບັນລຸໄດ້ແຜນການ 5 ປີ ຄັ້ງທີ 1 ກໍ່ຄືທິດທາງຕົ້ນຕໍທີ່ກ່າວຂ້າງເທິງນີ້, ການປັບປຸງການ ຈັດຕັ້ງຂອງກະຊວງຄົມມະນາຄົມ ໂຍທາ ແລະ ຂົນສົ່ງ ຈຶ່ງມີຄວາມຈໍາເປັນ ດ້ານໜຶ່ງກໍເຫັນວ່າວຽກງານກະຊວງ ຄົມມະນາຄົມ ໂຍທາ ແລະ ຂົນສົ່ງ ໄດ້ເຕີບໃຫຍ່ຕົວຢ່າງແຂງແຮງໂດຍໄດ້ ບັນລຸເປົ້າໝາຍຕາມແຜນການທີ່ ວາງໄວ້ ແລະ ດ້ານໜຶ່ງອີກ ກໍຈໍາເປັນມີການແບ່ງງານ, ແບ່ງຄວາມຮັບຜິດຊອບໃຫ້ລະອຽດຕື່ມ ເພື່ອເຮັດ ໃຫ້ການຄຸ້ມຄອງລັດ, ຄຸ້ມຄອງສັງຄົມໃຫ້ມີປະສິດທິຜົນດີກວ່າເກົ່າ, ພັກ ແລະ ລັດ ຈຶ່ງຕົກລົງປັບປຸງ, ຊັບຊ້ອນ ກະຊວງຄົມມະນາຄົມ ໂຍທາ ແລະ ຂົນສົ່ງ ອອກເປັນ 3 ກະຊວງເພື່ອໃຫ້ສອດຄ່ອງ ແລະ ແທດເໝາະ ກັບ ຄວາມຮຽກຮ້ອງຕ້ອງການຂອງການພັດທະນາເສດ ຖະກິດ-ສັງຄົມໃນໄລຍະໃໝ່ດັ່ງນີ້ :

- ກະຊວງກໍ່ສ້າງ ມີທີ່ຕັ້ງຂອງສໍານັກງານກະຊວງ ຢູ່ບໍລິເວນຂອງກະຊວງຄົມມະນາຄົມ ໂຍທາ ແລະ ຂົນ ສົ່ງ (ເກົ່າ) ຄືຕໍ່ໜ້າປະຕູໄຊ;
- ກະຊວງສະໜອງວັດຖຸ-ເຕັກນິກ ມີທີ່ຕັ້ງຂອງສໍານັກງານ ຢູ່ບໍລິເວນກະຊວງອຸດສາຫະກໍາ ແລະ ການຄ້າ ປັດຈຸບັນ;
- ກະຊວງຂົນສົ່ງໄປສະນີ ມີທີ່ຕັ້ງຂອງສໍານັກງານກະຊວງ ຢູ່ບໍລິເວນກະຊວງໄປສະນີ ໂທລະຄົມມະນາຄົມ ຕໍ່ໜ້າຕະລາດເຊົ້າ.

### II ຂ.1 ກະຊວງກໍ່ສ້າງ

ກະຊວງ ກໍ່ສ້າງ (1982-89) ປະກອບດ້ວຍຄະນະພັກ, ຄະນະນໍາຂອງກະຊວງໂດຍມີ ທ່ານນາຍພົນ ເຂັມພອນ ຜູ້ປະເສີດ ເປັນລັດຖະມົນຕີວ່າການ ແລະ ມີລັດຖະມົນຕີຊ່ວຍວ່າການຈໍານວນໜຶ່ງໃຫ້ການຊີ້ນໍາ, ນໍາພາວຽກງານລວມຂອງກະຊວງຕະຫລອດໄລຍະ 7 ປີ. ການສ້າງຕັ້ງກະຊວງກໍ່ສ້າງແມ່ນສອດຄ່ອງກັບ ແນວທາງນະໂຍບາຍຂອງພັກ ເພື່ອເປັນກໍາລັງສໍາຄັນໃນການກໍ່ສ້າງພື້ນຖານ ໂຄງລ່າງ ແລະ ສ້າງປະຖົມປັດໃຈ

ໃນການກ້າວຂຶ້ນສັງຄົມນິຍົມ; ຫລາຍປະເທດສັງຄົມນິຍົມເປັນຕົ້ນ ສສສ ໂຊວຽດ ແລະ ສສ ຫວຽດນາມ ກໍໄດ້ມີ ກະຊວງກໍ່ສ້າງ ຊຶ່ງເປັນຕົວແບບທີ່ສໍາຄັນ ແລະ ແມ່ນ ຄວາມຕ້ອງການຂອງປະເທດຊາດໃນໄລຍະທີ່ປະເທດກໍາລັງມີການສ້າງສາພັດທະນາ.

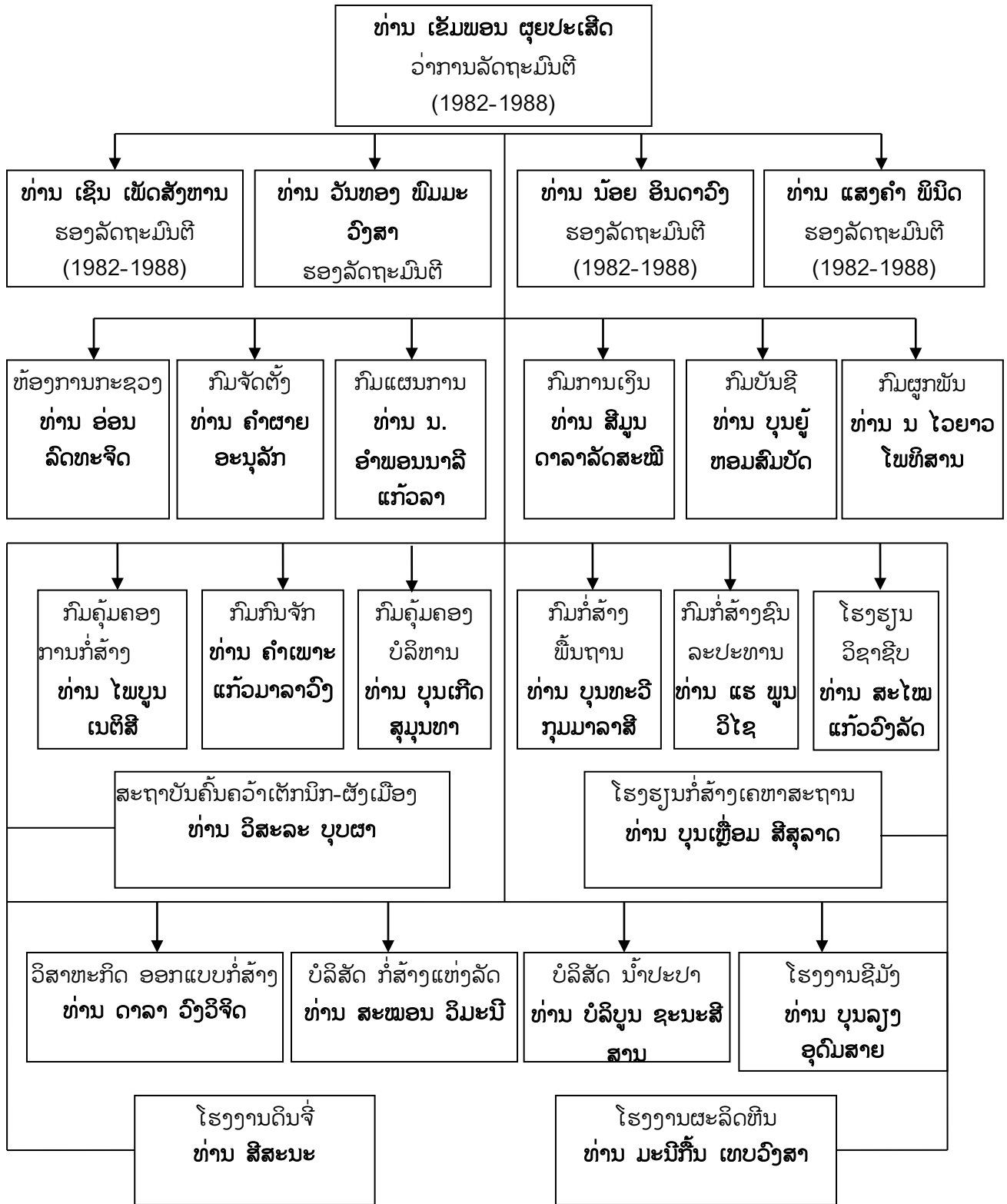
ໂຄງປະກອບການຈັດຕັ້ງຂອງກະຊວງກໍ່ສ້າງ (1982-88) ປະກອບດ້ວຍ 1 ຫ້ອງການ, 10 ກົມ (ກົມຈັດຕັ້ງ, ກົມແຜນການ, ກົມການເງິນ, ກົມບັນຊີ, ກົມພູກພັນ, ກົມຄຸ້ມຄອງການກໍ່ສ້າງ, ກົມກົນຈັກ, ກົມຄຸ້ມຄອງບໍລິຫານ, ກົມກໍ່ສ້າງພື້ນຖານ, ກົມກໍ່ສ້າງຊົນລະປະທານ), ສະຖາບັນຄົ້ນຄວ້າເຕັກນິກຜັງເມືອງ, ໂຮງຮຽນກໍ່ສ້າງເຄຫາສະຖານຊັ້ນສູງ, ໂຮງຮຽນວິຊາຊີບ, ວິສາຫະກິດອອກແບບການກໍ່ສ້າງ, ບໍລິສັດກໍ່ສ້າງແຫ່ງລັດ, ບໍລິສັດນໍ້າປະປາ, ໂຮງງານຊີມັງ, ໂຮງງານດິນຈີ່ ແລະ ໂຮງງານ ຜະລິດຫິນ.

ເພື່ອຕອບສະໜອງແກ່ໜ້າທີ່ການເມືອງໃນໄລຍະໃໝ່ ກະຊວງກໍ່ສ້າງໄດ້ສ້າງຕັ້ງອົງການຈັດຕັ້ງຂຶ້ນໃໝ່ເປັນຕົ້ນ ວິສາຫະກິດອອກແບບກໍ່ສ້າງ, ສະຖາບັນຄົ້ນຄວ້າເຕັກນິກ ຜັງເມືອງ, ບໍລິສັດກໍ່ສ້າງແຫ່ງລັດ, ໂຮງງານຊີມັງ, ໂຮງງານດິນຈີ່ ໂຮງງານຜະລິດຫິນ, ໂຮງຮຽນກໍ່ສ້າງເຄຫາສະຖານຊັ້ນສູງແລະໂຮງຮຽນວິຊາຊີບ ຊຶ່ງໄດ້ເຮັດໃຫ້ບັນຫາການຂາດເຂີນພະນັກງານວິຊາການໂດຍສະເພາະຢູ່ຕ່າງແຂວງ ໄດ້ຮັບການແກ້ໄຂເທື່ອະກ້າວ. ຈຳນວນພະນັກງານໃນກົງຈັກຂອງກະຊວງໄດ້ມີການເຕີບໃຫຍ່ຂະ ຫຍາຍຕົວ ແລະ ເພີ່ມຂຶ້ນເປັນຫລາຍພັນຄົນ ເປັນຕົ້ນ ແມ່ນຢູ່ບໍລິສັດກໍ່ສ້າງແຫ່ງລັດ ແລະ ໂຮງງານມີປະມານ 2000 ກວ່າຄົນ.

ໜ້າທີ່ພື້ນຖານຂອງກະຊວງກໍ່ສ້າງ (1981-1985) ແມ່ນເຮັດໃຫ້ຂະແໜງຜະລິດວັດຖຸກໍ່ສ້າງຂະ ຫຍາຍຕົວຢ່າງຮອບດ້ານເພື່ອຫັນປ່ຽນໃນຕໍ່ໜ້າໃຫ້ເປັນຂະແໜງເສດຖະກິດຂະຫຍາຍຕົວທີ່ມີລັກສະນະເອກະລາດ ສາມາດຮັບປະກັນເຫງົ້າພະລັງງານທາງດ້ານເສດຖະກິດຂອງປະເທດ.

ກະຊວງກໍ່ສ້າງໄດ້ສຸມທຶນຮອນ, ກໍາລັງວັດຖຸເຕັກນິກ ແລະ ກໍາລັງຄົນເຂົ້າໃສ່ໂຄງການລະດັບຊາດ ທີ່ລັດໄດ້ລົງທຶນ ແລະ ໄດ້ຮັບການຊ່ວຍເຫລືອຈາກປະເທດເພື່ອນມິດເປັນຕົ້ນໂຮງໝໍ 150 ຕຽງ, ໂຮງຮຽນສັບພະວິຊາຊັ້ນກາງໂສກປ່າຫລວງ, ໂຮງຮຽນທິດສະດີທ່າງ່ອນ, ຫໍປະຊຸມຫລັກ 6, ໂຮງງານ, ສໍານັກງານ, ເຮືອນຢູ່, ຍົກລະດັບການຜະລິດນໍ້າປະປານະຄອນຫລວງ. ນອກຈາກການສ້າງສາ ອາຄານສາທາລະນະແລ້ວ, ກະຊວງກໍ່ສ້າງຍັງໄດ້ປະກອບສ່ວນໃນການ ຮໍາບາດແຜະສົງຄາມ

## ໂຄງຮ່າງການຈັດຕັ້ງ ກະຊວງກໍ່ສ້າງ



ແລະ ປົວແປງຊີວິດການເປັນຢູ່ຂອງປະຊາຊົນໃນເຂດບົດປ່ອຍເກົ່າໃນການສ້າງເທດສະບານເມືອງໃໝ່, ສ້າງ  
ບ້ານ ທີ່ຖືກທຳລາຍໃນປາງສົງຄາມຄືນໃໝ່ເພື່ອໃຫ້ປະຊາຊົນກັບຄືນເມືອບ້ານເກີດເມືອງນອນຂອງຕົນ.